



徐军： 嘉兴市中心血站党支部书记、站长，MPA在读，高级政工师。

现为中国输血协会输血伦理委员会 副主任委员；

浙江省输血协会 常务理事；

浙江省输血协会血站管理工作委员会 主任委员；

嘉兴市血液质控中心 主任；

嘉兴市政工评审专家库成员。

曾任三甲综合性医院党委委员、党办主任、门诊部主任等。

参加主持市级及以上课题多项，发表中文核心期刊、SCI等文章10余篇。

加强血液科研人才培养 夯实输血医学学科建设

嘉兴市中心血站 徐军
2023年7月

目 录

嘉兴市采供血建设的基本情况

血液人才建设情况

输血医学学科建设的探索

存在的问题及发展思路

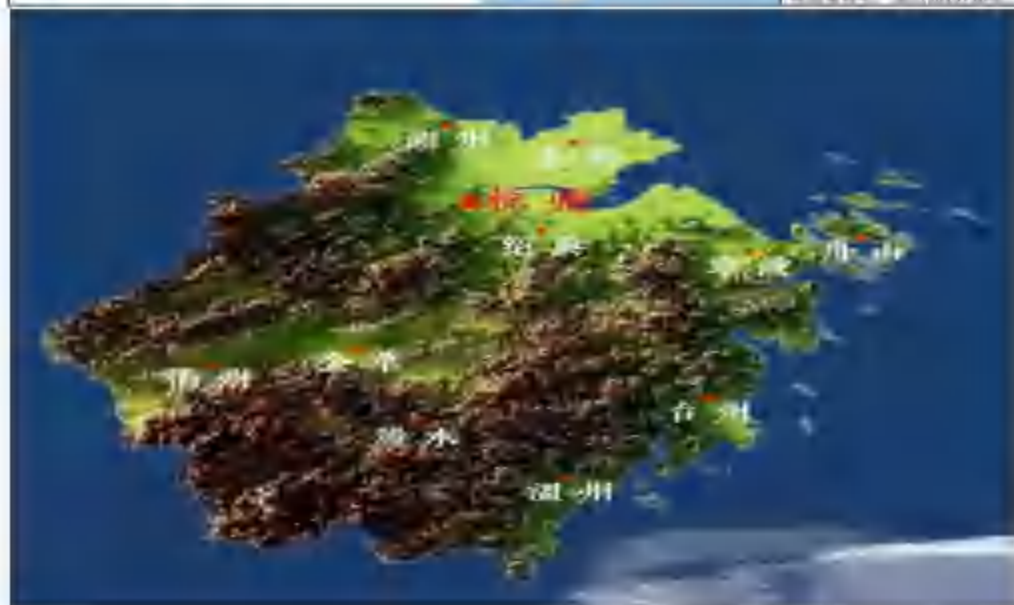
中国共产党第二十次全国代表大会通过新《党章》：……**推动高质量发展，充分发挥人才作为第一资源的作用**，促进国民经济更高质量、更有效率、更加公平、更可持续、更为安全发展。

● 01

嘉兴市采供血建设的基本情况

强化血站人才建设
夯实高质量发展根基

单位基本概况



嘉兴市位于浙江省东北部、长江三角洲杭嘉湖平原腹心地带，是长江三角洲重要城市之一。陆地面积3915平方公里，常住人口550万。

嘉兴市中心血站成立于**1985年**，是集采供血、科研、教学为一体的地（市）级中心血站。浙江省输血协会血站管理工作委员会、嘉兴市血液质量管理控制中心、嘉兴市医学会输血医学学会挂靠单位，嘉兴市重点创新学科。连续8次获得全国和全省“无偿献血先进市”。**年采集血量约23吨。**

血站新址于2020年启用，**占地约20亩，总建筑面积为1.2万平方米。**市本部职工**88人**，其中编制38个（5个县市分支机构约**100人**）。卫生专业技术人员比例约**82%**。中、高级专业技术职务**49人**，硕士及以上人员**9名**，在读研究生**2名**。

文化建设



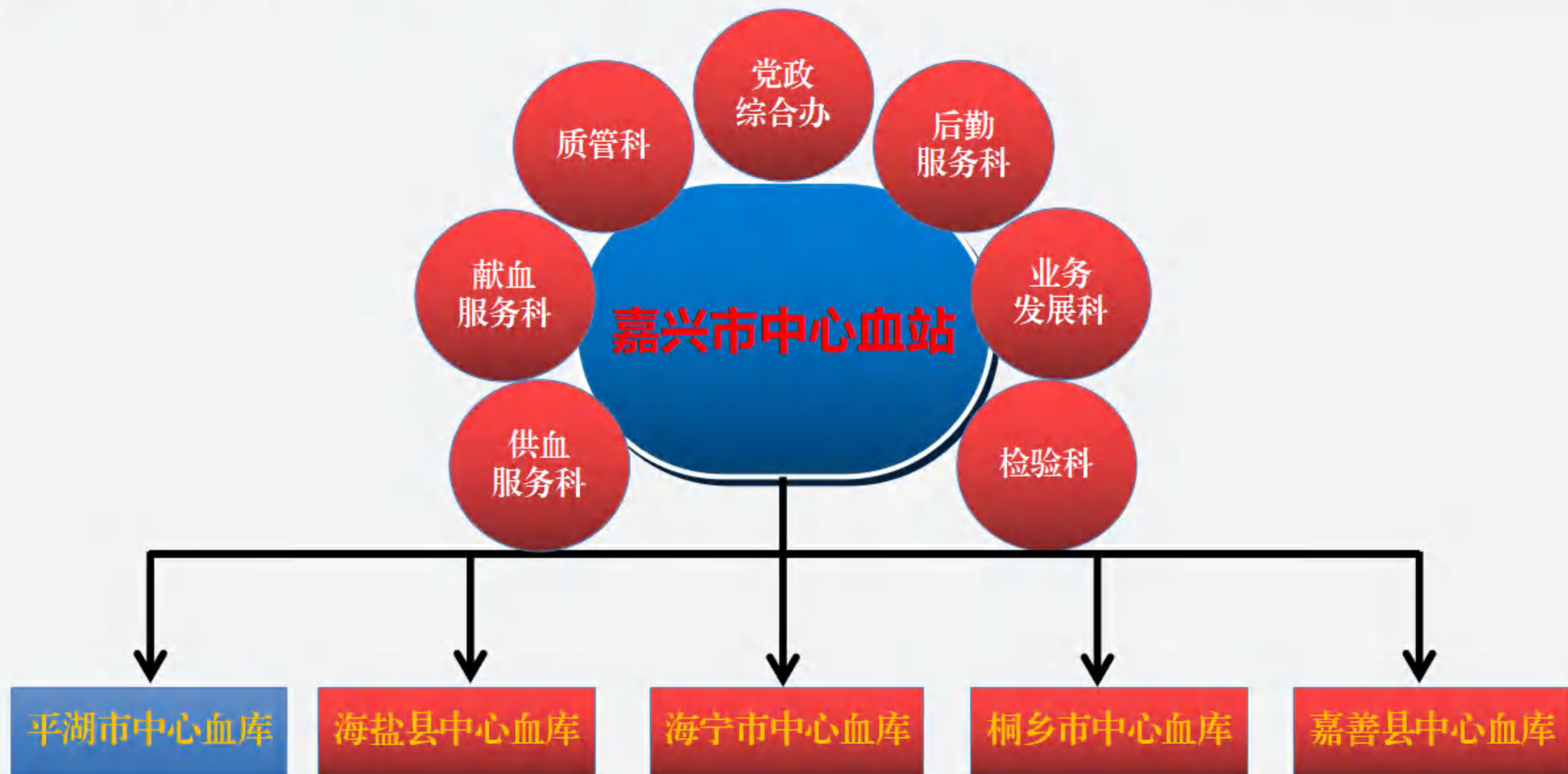
LOGO: (六层寓意)

1. **南湖红船**：秀水泱泱、扬帆起航；
2. **“兴”字型**：嘉兴兴盛，地方标志；
3. **“血”字型**：核心业务，工作重点；
4. **“ABO”**：字母融入，工作标识；
5. **“雪莲花”**：质量安全，纯洁无瑕；
6. **团结奋斗**：团结一切可以团结的力量。

- **血站使命**：向社会提供安全有效的血液和优质的服务；
- **血站目标**：塑造优质品牌，创建一流血站；
- **服务理念**：科学安全采供血，服务社会传爱心；
- **血站精神**：严谨、务实、团结、敬业；

- **血站（职工）核心价值观**：
 - 求实与进取——是我们的工作作风；
 - **团结与协作**——是我们的**团队精神**；
 - 学习与创新——是我们的前进动力；
 - 质量与效率——是我们的追求目标。
- **站歌**：《爱》。

嘉兴市采供血机构设置



全市质控中心组织架构

嘉兴市卫生健康委员会文件

嘉卫〔2020〕131号

关于调整嘉兴市医疗质量控制中心挂靠单位及主要成员的通知

各县（市、区）卫生健康局，经济技术开发区社会发展局，委属各医疗卫生单位，武警海警总队医院，浙江省荣军医院：为进一步强化行业管理，规范和加强医疗质量控制中心建设，更好地保障医疗质量和医疗安全，根据《关于进一步加强医疗质量控制中心建设和管理的意见》（嘉卫计发〔2017〕82号）要求，因人事变动，经单位申报，市卫生健康委审定，现将调整后的嘉兴市医疗质量控制中心挂靠单位及主要成员等事项通知如下。

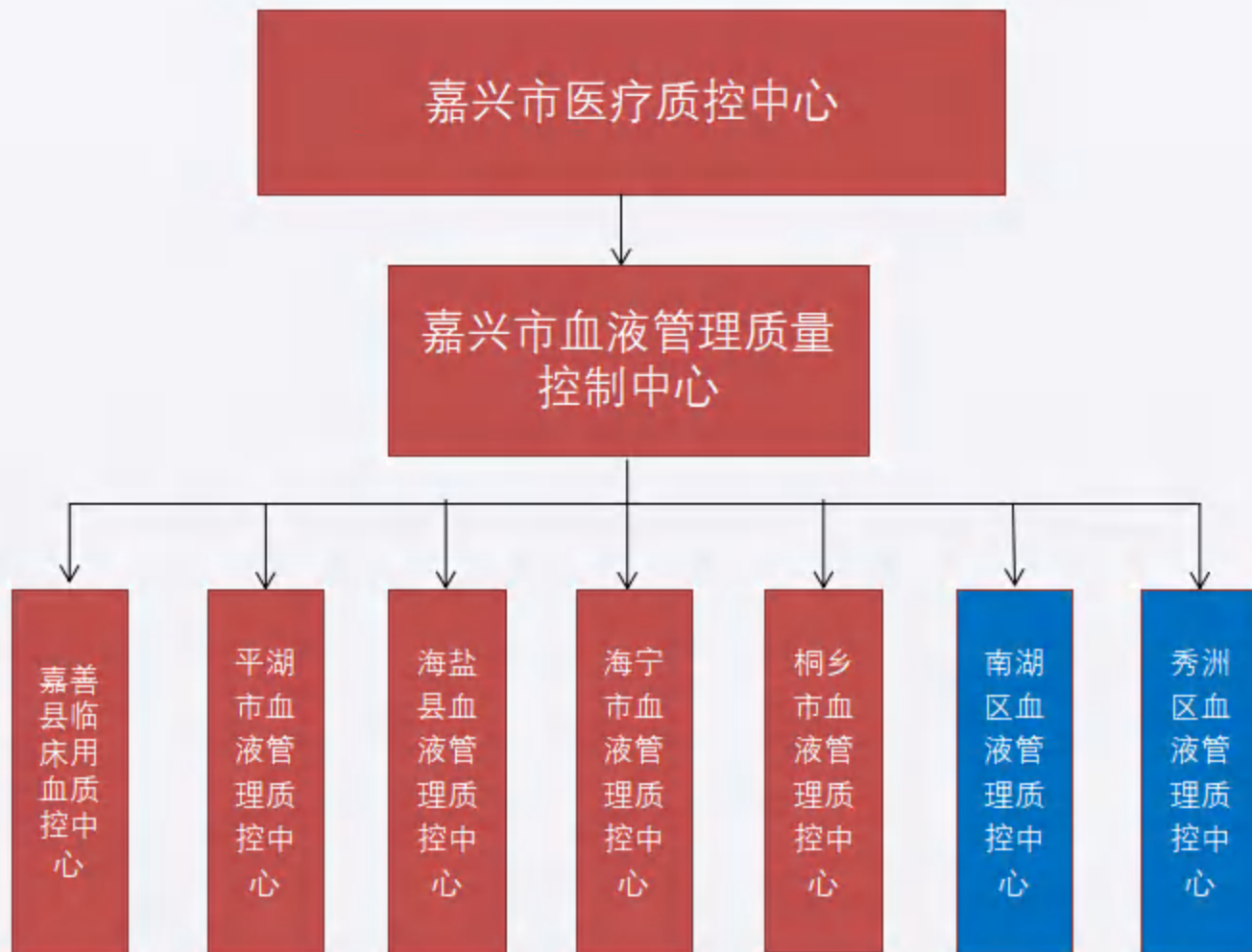
一、嘉兴市医疗设备管理质量控制中心

挂靠单位：嘉兴市第一医院

主任：汤焕亮 嘉兴市第一医院副院长、副主任医师

副主任：姜宁华 嘉兴市第二医院副院长、主任中药师

- 1 -



嘉兴市献血站

(华庭街献血屋)



(市中心献血站)



(合乐城献血屋)




(市一医院献血屋)



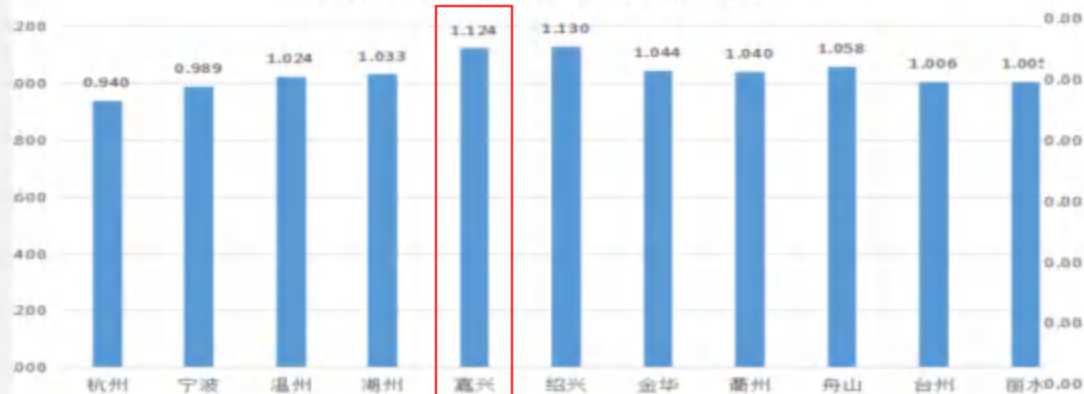
(南湖万达献血屋)



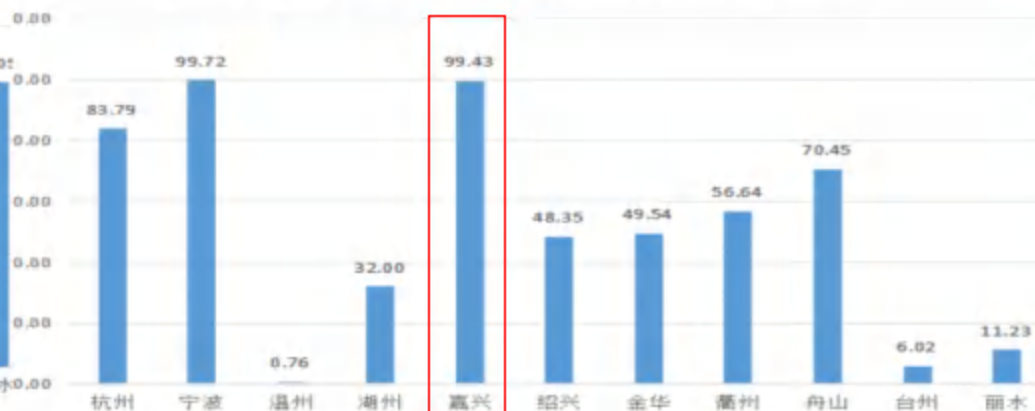
- 
- ①全市献血点布局全覆盖共15个。
 - ②市本部**固定献血屋5个**。
- 10分钟车程内为献血者提供便捷、周到的服务。

采供血、血液制备等数据在省内排名前列

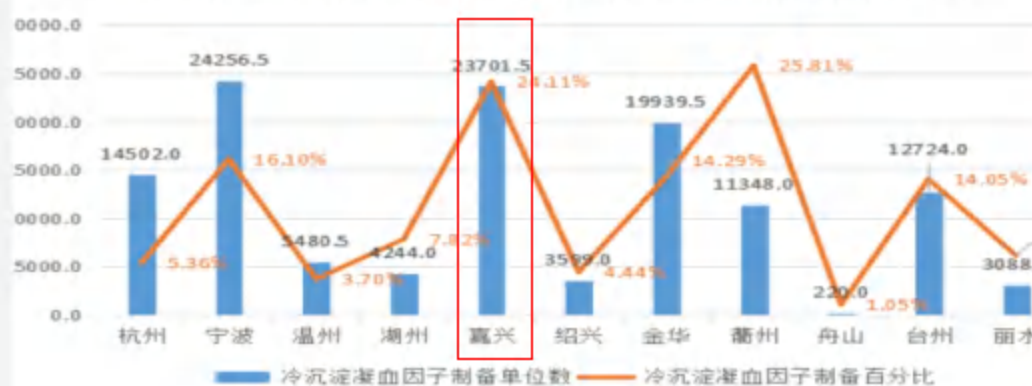
全省各地市血液总采供比（按地区）



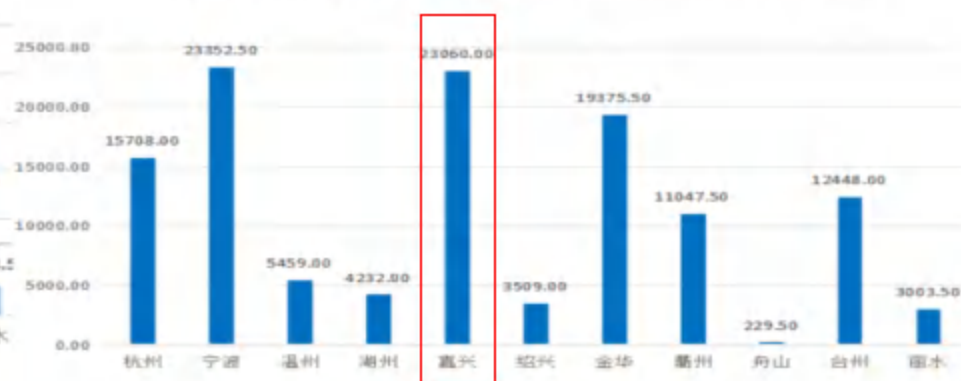
全省各地市去白红细胞制品百分比（按地区，%）



全省各地市冷沉淀凝血因子制备量和制备百分比（%）



全省各地市冷沉淀凝血因子供应总量（按地区，单位）



● 02

目前血站人才建设总体情况

强化血站人才建设
夯实高质量发展根基

血站十四五发展规划：六大努力方向



1 党建引领促发展

3 提质增效优项目

5 品质服务提形象



2 质量保障防风险

4 科研人才补短板

6 清廉建设强作风

市本级现阶段人才队伍结构

人才队伍年龄结构:

年龄	30岁及以下	31-40岁	41-50岁	51岁及以上
人数	34人	31人	16人	7人

人才队伍专业结构:

专业	卫技人员	卫技占比	专技人员	专技占比
人数	71人	81.7%	79人	89.7%

人才队伍学历结构:

学历	研究生	本科	大专	中专、高中
人数	9人	66人	8人	6人

人才队伍职称结构:

职称	正高	副高	中级	中级以上比例
人数	4人	6人	39人	55.7%

血站三大工作目标明确人才建设预期

2019年制定《嘉兴市中心血站人才工作方案》，确定并不断完善三大工作目标。

扩大人才队伍

目标：专业技术人员本科及以上学历占比95%，在编职工硕士学位占比50%（约20人），培养站级、市级学科带头人。

优化队伍结构

目标：人才的分布和比例更合理；建设输血医学领先学科，提升科研水平。

提高整体素质

目标：人才知识水平和能力素质的提升；争创市级乃至省市共建的重点输血医学学科。



(一) 加强继续教育,不断培养优化人才队伍。

1. 学历晋升教育: 报销奖励机制。

(2名硕士在读, 3名申请)

2. 继续医学教育: 季度培训制度、市级及以上 继教项目每年不少于3项。

3. 专技职称晋升: 完善评聘制度。

关于印发《嘉兴市中心血站专业技术职务 评聘办法(试行)》的通知

各科室:

为进一步加强我站专业技术人员评聘管理,根据国家和浙江省专业技术职务评聘有关精神和嘉兴市关于专业技术人员职称管理等文件要求,结合我站实际,对《嘉兴市中心血站专业技术职务评聘办法(试行)》进行了修订,经职工讨论通过,现印发给你们,请认真贯彻执行。

嘉兴市中心血站
2022年12月28日



(二) 加强人才管理，全力推进人才梯队建设。



1. 加强组织领导。坚持党管人才的原则,注重做好人才的选拔,培养,引进和使用。积极营造“**重能力,重水平,重实绩**”的用人导向,为持续发展提供强劲动力。2022年开展了新一轮中层干部竞聘上岗工作。近2年引进**全日制硕士研究生7名**。

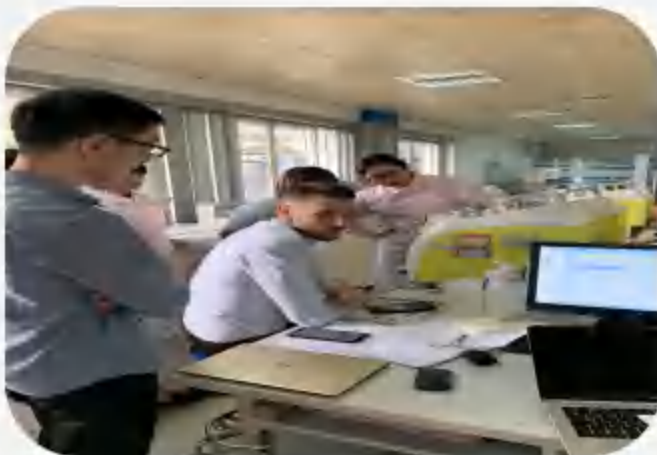


2. 实施培养战略

- ① 深化“接沪连杭”战略；
- ② 开展争创“唯实惟先、善作善成”先锋行动。

两年成果：选派业务骨干**63**人次赴长三角等地血液中心培训进修，邀请沪杭等地**34**余名专家来站现场指导、专题授课。



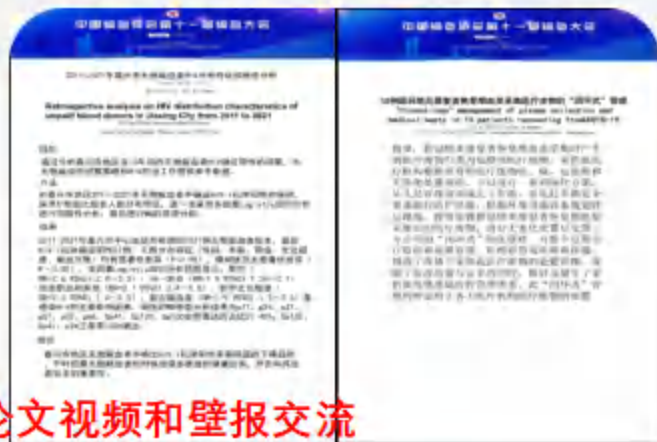


3. 岗位实践锻炼



科技创新
人才创新

抓“项目攻艰”
推“科技创新”
促“人才培养”



充分发挥“8090”生力军作用。

(三) 加强保障激励,健全人才建设工作机制

1. 健全管理机制，完善人才建设制度保障。修订完善《科研论文管理制度》、《专业技术职务评聘办法》、《编外专技人员管理规定》等。

管理

机制

保障



嘉兴市中心血站文件

嘉血站字〔2022〕10号

嘉兴市中心血站返聘人员管理办法

人员的管理,充分发挥返聘人员的作用,定本办法。

需要的原则,血站各科室返聘人员必须是原岗位工作急需且暂时无合适的替代人选,存在工作的原则,返聘的退休人员必须原工作且具有从事该岗位丰富的工作经验。

年度审查的原则,返聘人员聘期根据具体岗位原则上返聘人员一年一聘,凡聘期满考核。

原则,返聘退休人员必须尊重本人意愿,在

嘉兴市中心血站文件

嘉血站字〔2022〕11号

关于印发《行政管理制度(2022年修订版)》的通知

各科室:

为进一步加强和规范单位内部管理,根据有关规定,结合我站实际,对《行政管理制度》部分制度进行了修订,现将《行政管理制度(2022年修订版)》印发给你们,请遵照执行。



嘉兴市中心血站文件

嘉血站字〔2022〕10号

关于印发《编外专业技术人员管理若干规定》的通知

各科室:

为进一步加强和规范编外专业技术人员的管理,根据《关于进一步加强机关事业单位编外用工管理的意见》(嘉委办发〔2015〕58号)和相关法律法规,结合我站实际,对《编外专业技术人员管理若干规定》进行了修订,现印发给你们,请遵照执行。





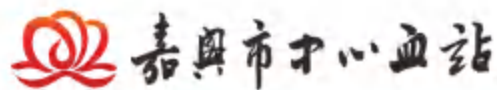
2. 强化党建引领机制，培养德技双馨人才队伍。近年来已选派4名青年骨干（年度考核依据）参加浙大卫生管理EDP培训。

● 03

输血医学学科建设的探索

强化血站人才建设
夯实高质量发展根基

学科建设历程



一个新兴的学科

输血医学



中华人民共和国国家标准
公告

2016年第11号

关于批准发布GB/T 13745—2009《学科分类与代码》国家标准第2号修改单的公告

国家标准化管理委员会批准 GB/T 13745—2009《学科分类与代码》国家标准第2号修改单，自2016年7月30日起实施，现予以其中（见附件）。



2016年7月30日

输血医学二级学科

2016年7月30日

附件
GB/T 13745—2009《学科分类与代码》
国家标准第2号修改单

一、“2009版医学”下增设二级学科“2122 输血医学”。

二、在GB/T 13745“输血医学”下设立二级学科“基础输血学、输血医学—输血技术学、输血管理学、输血病理学和输血医学其他学科”（具体见下表）。

代码	学科名称	说明
210111	输血医学	包括输血医学总论、输血的概述、输血、血液成分、血液成分制品、输血不良反应、输血感染、输血免疫、输血质量管理、输血技术、输血管理等。
210121	基础输血学	包括输血学基础、输血学概论、输血学总论、输血学基础理论、输血学基础技术、输血学基础应用、输血学基础实验、输血学基础研究、输血学基础教学、输血学基础管理等。
210131	输血技术学	包括输血技术学总论、输血技术学基础、输血技术学应用、输血技术学实验、输血技术学研究、输血技术学教学、输血技术学管理等。
210141	输血病理学	包括输血病理学总论、输血病理学基础、输血病理学应用、输血病理学实验、输血病理学研究、输血病理学教学、输血病理学管理等。
210151	输血管理学	包括输血管理学总论、输血管理学基础、输血管理学应用、输血管理学实验、输血管理学研究、输血管理学教学、输血管理学管理等。
210161	输血病理学和输血医学其他学科	包括输血病理学和输血医学其他学科总论、输血病理学和输血医学其他学科基础、输血病理学和输血医学其他学科应用、输血病理学和输血医学其他学科实验、输血病理学和输血医学其他学科研究、输血病理学和输血医学其他学科教学、输血病理学和输血医学其他学科管理等。

注：本表、目录、说明由国家标准化管理委员会批准，自2016年7月30日起实施，现予以其中（见附件）。

国家标准化管理委员会公告 2016年7月30日

浙江省临床输血分会

2019年10月

嘉兴市临床输血医学分会

2020年11月

嘉兴市重点创新学科

2023年01月



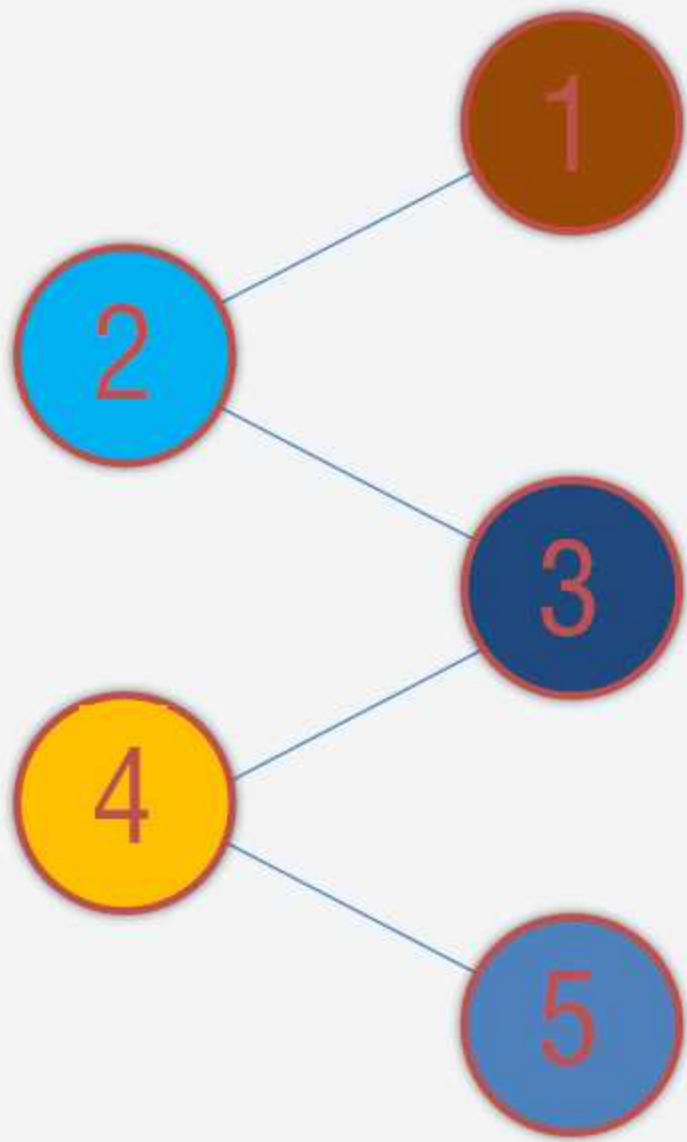
嘉兴市卫生健康委员会

二〇二三年三月

Why:学科建设意义

有利于带动血站整体高质量的发展。

有利于血站内资源的优化配置。



有利于全市输血学科全面发展，提高全市输血学科地位。

有利于高层次技术人员培养。成才平台。

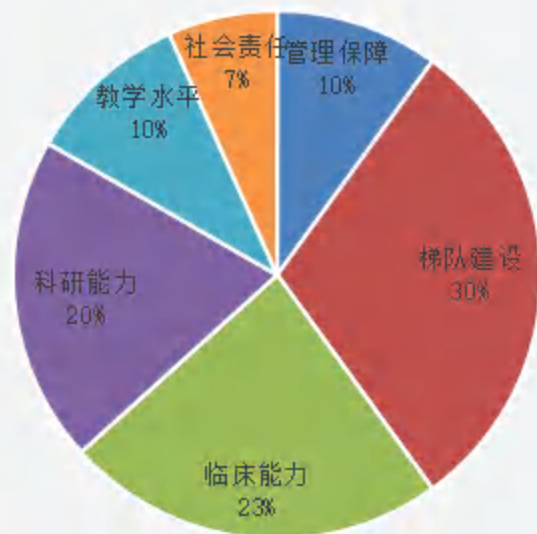
有利于全省乃至全国无偿献血事业的健康可持续发展。

嘉兴市重点学科的建设的评价指标：
由**6项**一级指标**14项**二级指标和**26项**三级指标组成

树立
导向

人才
引领

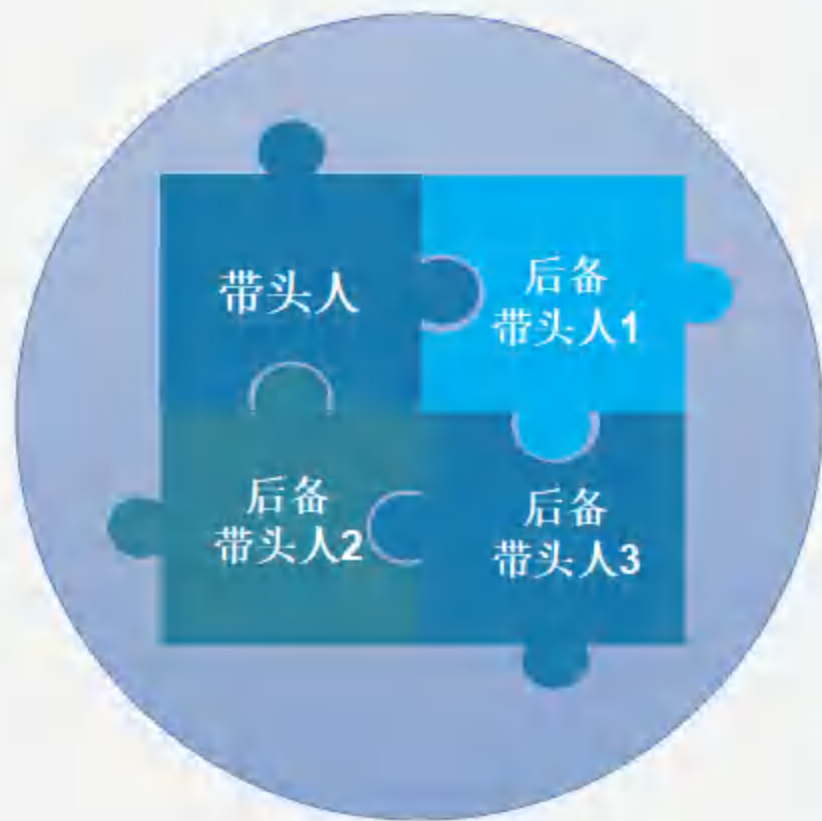
专管
建



■ 管理保障 ■ 梯队建设 ■ 临床能力 ■ 科研能力 ■ 教学水平 ■ 社会责任

学科带头人

李建华，硕士/主任技师，浙江省输血协会理事；浙江省输血协会血站管理及技术委员会业务管理分会副主任委员；嘉兴市基层卫生协会理事；嘉兴市血液质量控制中心副主任。承担科研项目：2项，SCI：2篇，核心期刊：5篇。主要研究方向：**输血信息化管理、持续降低输血风险**



后备带头人1

倪修文，硕士/主任技师，嘉兴市血液质量控制中心副主任，嘉兴市医学会临床输血学分会副主任委员，浙江省输血协会血站管理及技术工作委员质量管理分会副主任委员，浙江省青年岗位能手。承担科研项目：2项，SCI：2篇，核心期刊：5篇。主要研究方向：**临床精准输血治疗**。

后备带头人2

王红云，本科/副主任护师，浙江省输血协会血液制备供应分会委员，浙江省青年岗位能手。承担科研项目：1项，核心期刊：3篇。专业特长：输血技术、临床输血管理。主要研究方向：**持续降低输血风险**

后备带头人3

张瑜，本科/副主任技师，浙江省输血协会血站临床输血管理委员会献血宣传分会副主任委员；嘉兴市医学会临床输血学分会秘书。承担科研项目：1项，核心期刊：5篇。主要研究方向：**输血信息化管理**



1.制定《重点学科建设与管理办法》，明确了学科管理、经费管理、人才培养、激励办法等管理办法。

完善绩效考核政策：

多劳多得、优劳优得、兼顾公平。

增加编制：2022年2月新增8个。

增加岗位设置：高级岗位

34%；中级以上岗位79%。

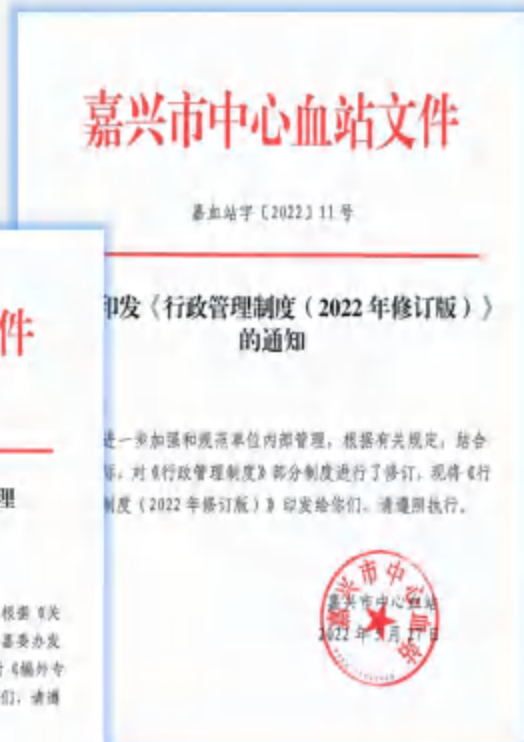
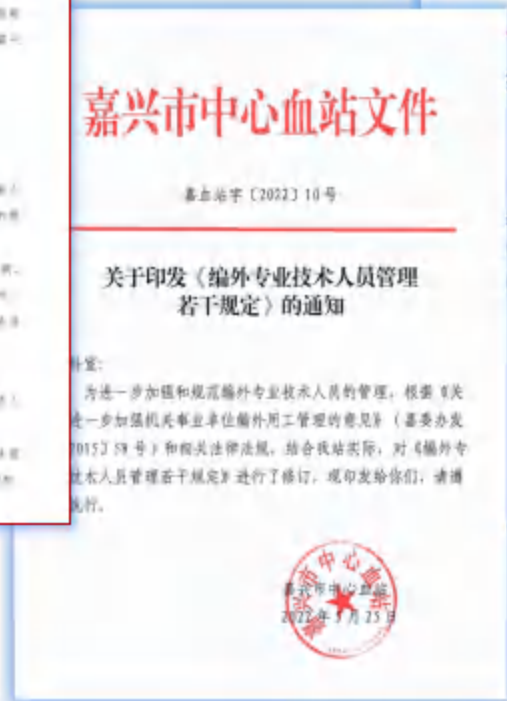
管理制度保障

2. 设立重点学科领导小组，完善学术委员会和伦理委员会制度；成立以站长为组长，副站长为副组长，站领导、相关职能科室负责人及血站学术委员会委员为成员的重点学科建设领导小组。

管理

机制

保障

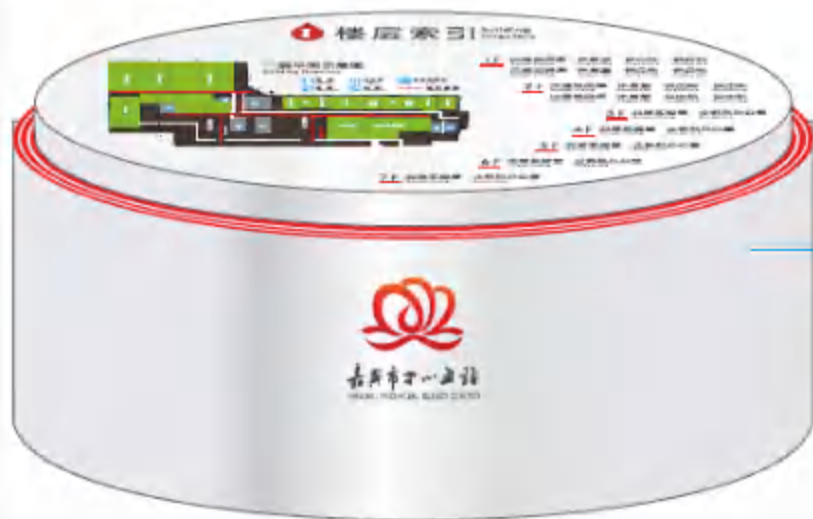


Where: 血科建设的硬件保障



场地保障：血站五楼

输血研究所、试验区、报告发放区、示教室





PCR仪



核酸提取仪



超微量紫外分光光度计



凝胶成像仪

2022年至今先后参观考察浙江省血液中心、邵逸夫医院、苏州市中心血站、扬州市中心血站、宁波市中心血站等输研机构，新增采购提取和分析设备、酶标仪、培养箱等。初步建立PCR实验室、生物化学实验室、细胞培养室、冻存室。

How: 临床服务能力

每年开展血站与用血医院的沟通与协作，持续提升我市血液保障能力和输血治疗水平。除了每季度开展全市血液从业人员案例分析会外，2023年已分别到嘉兴市第一医院、二院、妇保院、市中医医院、桐乡人民医院等开展血液保障服务、输血新治疗技术推介及科研合作等三服务工作。与南湖实验室、交通部南湖交通科学院等院士科研团队建立合作关系。



How: 临床业务能力

连续多年省、市优秀质控中心获奖



浙江省血液质量管理委员会

关于浙江省优秀质控

各市临床用血质量控制中心在总结经验、树立标杆和健康发展的管理理念方面积极探索，开展了浙江省临床用血质量管理控制工作，通过开展临床用血质量控制中心4

2022年度优秀市级医疗质量控制中心和技术指导中心名单

- 嘉兴市护理质量控制中心
- 嘉兴市疾病预防控制中心
- 嘉兴市临床检验质量控制中心
- 嘉兴市中医质控中心
- 嘉兴市临床超声质量控制中心
- 嘉兴市临床放射影像质量控制中心
- 嘉兴市临床输血质量控制中心
- 嘉兴市临床药学质控中心
- 嘉兴市临床病理质控中心
- 嘉兴市临床检验质量控制中心
- 嘉兴市临床物理质量控制中心
- 嘉兴市医院药学管理质量控制中心
- 嘉兴市产前诊断(筛查)质量控制中心
- 嘉兴市台帐规范技术指导中心

嘉兴市血液管理质控中心

全省血小板基因库建设

2022年全省各地市血站持续开展血小板基因库建设，合计送

检样本1601份。

地区	2022年入库新增	目前入库总量
省中心	963	23912
宁波	316	9396
温州	7	9036
绍兴	7	1096
台州	69	2228
嘉兴	7	2726
金华	7	4612
衢州	64	3719
丽水	60	3299
湖州	64	3158
舟山	33	2463
义乌	7	1263
合计	1601	76489

血小板基因库的临床应用

地区	基因检测人数
省中心	389
宁波	14
温州	7
绍兴	7
台州	1
嘉兴	24
金华	7
衢州	6
丽水	2
湖州	1
舟山	7
义乌	7
合计	411

【血液探究—研修】“血小板输注无效”无计可施，“血小板基因配型”大发神威—记嘉兴市首个血小板基因配型成功案例

嘉兴市中心血站 2021-12-22 16:21
作者：于洁

2021年12月19日，嘉兴市第二医院一位因反复输注血小板无效的骨髓增生异常（高危组）患者，通过输注嘉兴市中心血站血小板基因库配型成功的血小板，血小板计数由原先 $7 \times 10^9/L$ 上升到 $25 \times 10^9/L$ ，临床出血症状得到有效控制。这是自今年12月份嘉兴市中心血站血小板基因库加入浙江省血小板基因库协作组以来，首个从本市基因库里“定向招募、精准配型、有效治疗”的成功案例。

2020年-2022年**献血者**疑难血型及抗体鉴定情况

年份/项目	RHD阴性 确认	疑难血型	抗体鉴定
2020年	277	6	81
2021年	331	6	91
2022年	362	3	62
合计	970	15	234

2020年-2022年**临床患者**疑难血型、抗体鉴定、
新生儿溶血病筛查及疑难配血情况

年份/项目	疑难血 型	抗体鉴 定	疑难配血	新生儿溶 血病	血小板基因 配型
2020年	12	217	173	173	/
2021年	8	178	137	148	2
2022年	6	159	130	71	64
合计	26	554	440	392	66

部分主持的科研项目，SCI及核心期刊论文（近三年市财政下拨科研经费60万元+）

年份	课题	来源	负责人	年份	论文	杂志
2019	嘉兴市血液管理信息系统区域化建设设计与应用研究	嘉兴市科技局	李建华	2019	Clinical and prognostic significance of combined plasma fibrinogen concentrations and the monocyte-to-lymphocyte ratio in patients with ovarian cancer	Annals of Translational Medicine
2020	去白悬浮红细胞的制备与应用	嘉兴市科技局	王红云	2016	Clinical significance of dynamics of PD-L1 expression on circulating CD14+ monocytes and CD19+ B cells with the progression of HBV infection	Viral Immunology
2020	Rh血型系统5种分型抗原同型输血在血液病患者精准化输血治疗中的价值研究	浙江省血液安全研究重点实验室	倪修文	2022	Separation and Structural Characterization of a Novel Exopolysaccharide from <i>Rhizopus nigricans</i> (二区5.0影响因子)	Molecules
2021	免疫可视化技术和新概念健康管理	南湖实验室	徐军	2019	1例冷反应性IgG-Mur引起新生儿溶血病的血清学研究	中国卫生检验杂志
2022	嘉兴地区血小板献血者HLA和HPA基因分型数据库的建设及血小板基因配型精准输血后的临床疗效研究	嘉兴市科技局	倪修文	2021	血清学联合基因检测鉴定罕见类孟买A _m h1例	中国卫生检验杂志
2022	嘉兴市智慧血液数字化平台建设设计与应用研究	嘉兴市科技局	张瑜	2022	抗-G合并抗-D抗体所致新生儿溶血病1例	中国卫生检验杂志
2023	基于随机森林算法和保护动机理论分析无偿献血者的献血动机及影响因素	嘉兴市科技局	葛宇君	2020	血红蛋白和网织红细胞指标对ABO新生儿溶血病的临床预测意义	中国输血杂志
2023	射频识别技术（RFID）在血液管理中的应用	嘉兴市科技局	江玉君	2021	2018年~2020年嘉兴地区无偿献血者不规则抗体分布特征	中国输血杂志
				2022	CLIA联合NAT技术对献血者HBsAg-ELISA单试剂反应性结果的检测性能评价	中国输血杂志

近三年部分专利成果



● 04

存在的问题及发展思路

强化血站人才建设
夯实高质量发展根基

存在的困难和问题

2016年输血医学学科作为二级学科，全省第二家重点学科，但总体依然**发展缓慢**。

输血医学建立**大学科理念**。血站和医院输血科**协同发展**。建立强大的信心，

开局就要奔跑！

01



02

高层次人才储备、高起点建设。
起步就需冲刺！

1. 整个嘉兴血液行业高层次**人才**引进偏少、**起步较慢**。自我培养**氛围不足**；
2. 血液新技术研究、地市级**输血研究所**筹建都在**起步阶段**。

未来研究方向之一-血小板基因库建设

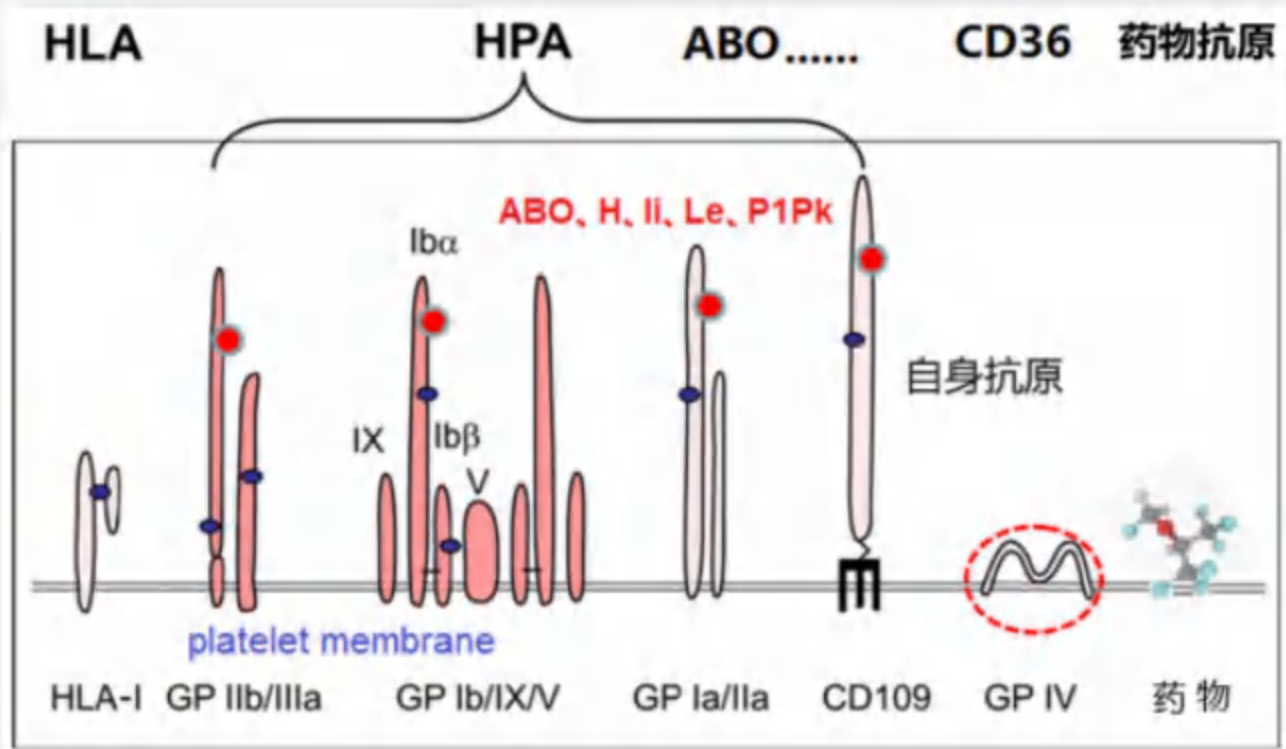
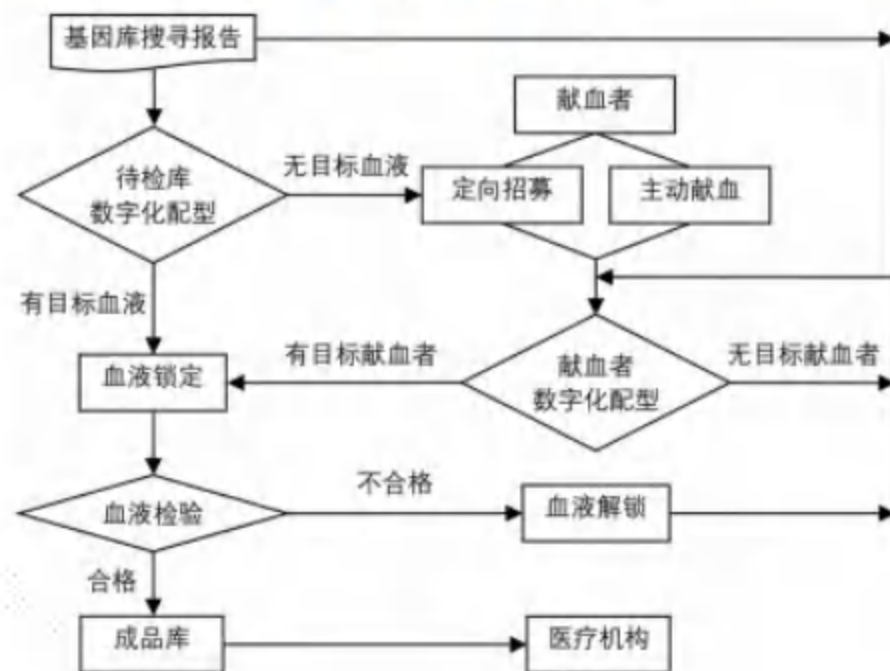
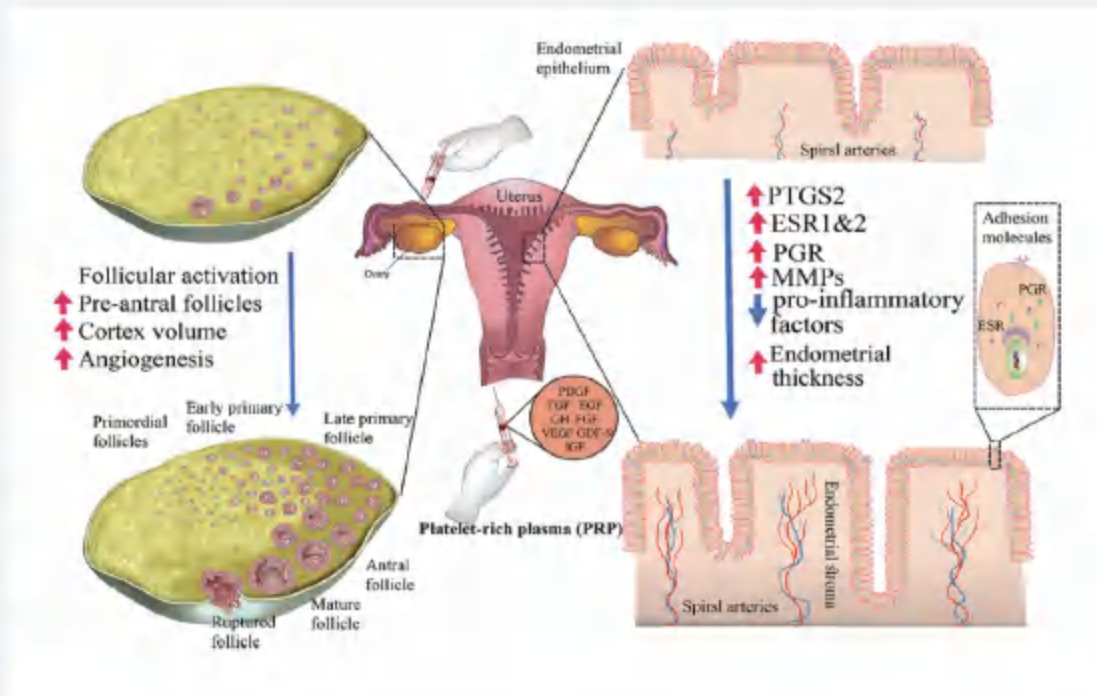


图2 基因库搜寻界面



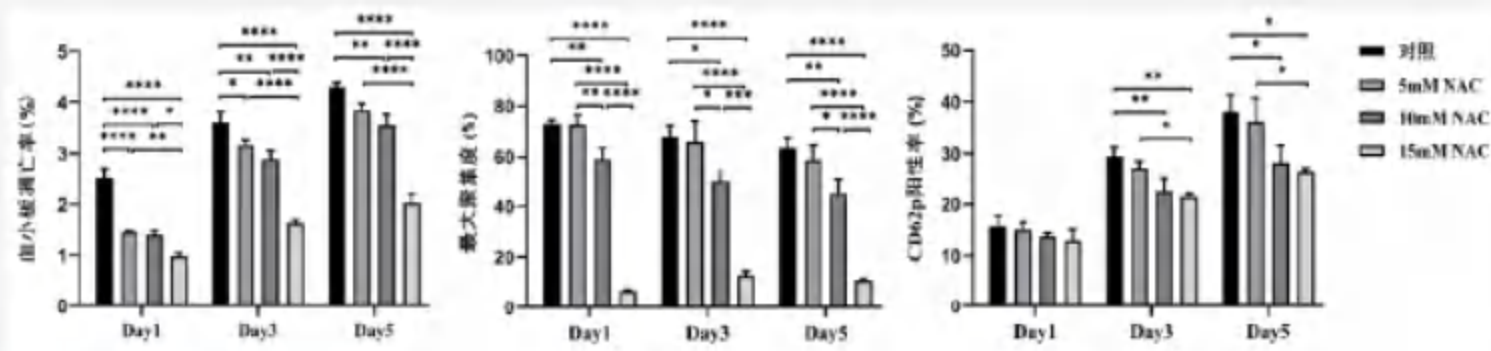
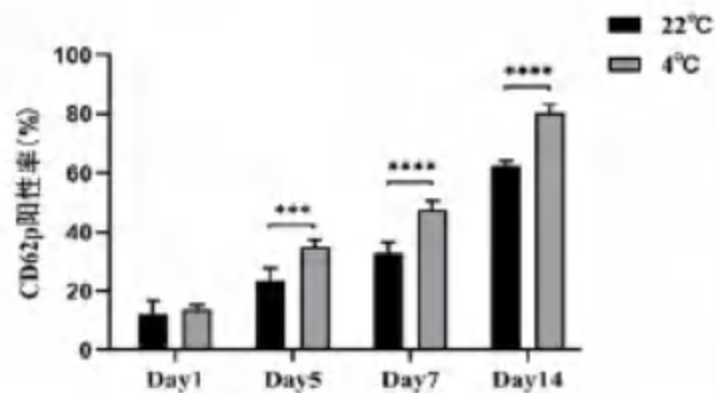
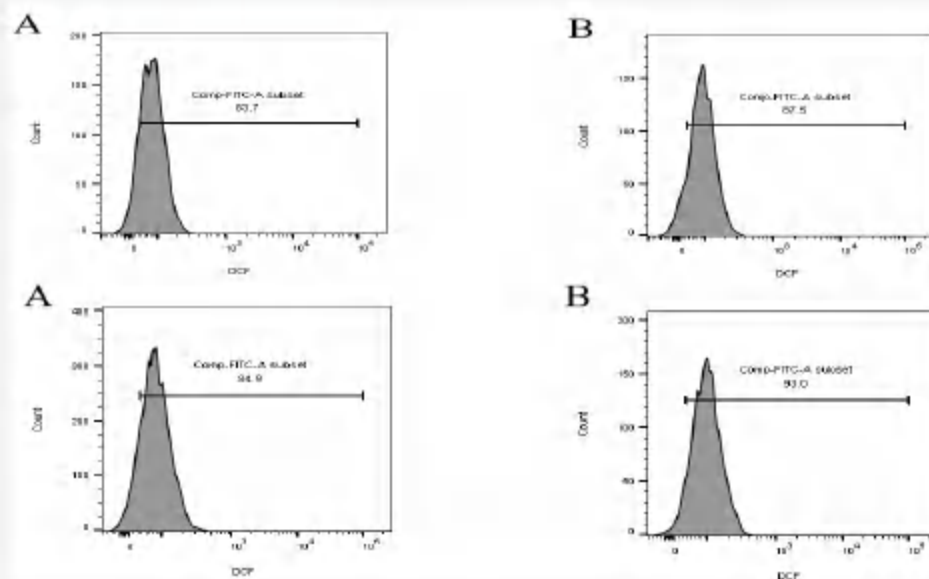
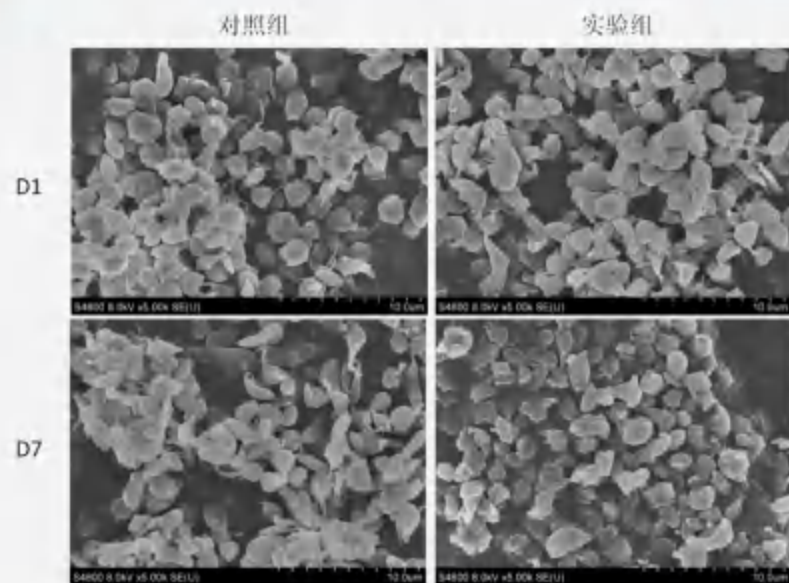
独立开展**血小板基因测序**，建全嘉兴地区血小板基因库，实现血小板精准配型，解决血小板输注无效问题。

未来研究方向之一-PRP的分子机制和临床应用



对富血小板血浆的发挥功能的分子机制进行深入研究，进一步**开发PRP的生理功能，拓展临床应用病种。**

未来研究方向之一-血液制品储存与损伤



研究血液制品在储存过程中发生损伤的分子机制，寻找提高血液制品质量的新方法。

学科三年规划



感谢聆听

Thank you for listening

徐军：13705734836

xj3166819@qq.com

- 嘉兴市中心血站 -